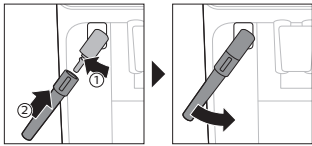


4. LatteGo zusammensetzen (nur bestimmte Gerätetypen)



5. Den klassischen Milchaufschäumer zusammensetzen (nur bestimmte Gerätetypen)



Brühen von Getränken

Allgemeine Schritte

- 1 Füllen Sie den Wasserbehälter mit Leitungswasser und den Kaffeebohnenbehälter mit Kaffeebohnen.
- 2 Drücken Sie den Ein-/Ausschalter, um die Maschine einzuschalten.
 - Die Maschine beginnt aufzuheizen und führt den automatischen Spülzyklus durch. Während sich das Gerät aufheizt, leuchten die Getränke-Symbole auf und erlöschen dann langsam, eines nach dem anderen.
 - Sobald alle Getränke-Symbole ständig aufleuchten, ist die Kaffeemaschine betriebsbereit.
- 3 Stellen Sie eine Tasse unter den Kaffeeauslaufrichter. Schieben Sie den Kaffeeauslaufrichter nach oben oder unten, um die Höhe an die Größe der verwendeten Tasse oder des verwendeten (Abb. 1) Glases anzupassen.

Getränke personalisieren

Mit diesem Gerät können Sie die Einstellung eines Getränks Ihren Wünschen gemäß anpassen. Nachdem Sie ein Getränk ausgewählt haben, können Sie:

- 1 die Aromastärke durch Tippen auf das Aromastärke-Symbol (Abb. 2) anpassen. Es gibt 3 Stärken, wobei die niedrigste Stufe den mildesten und die höchste Stufe den stärksten Kaffee braut.
- 2 Stellen Sie die Getränkmenge durch Tippen auf das Getränkmenge- (Abb. 3) bzw. das Milchmenge-Symbol ein (nur bestimmte Gerätetypen). Es gibt 3 Mengenstufen: niedrig, mittel und hoch.

i Sie können auch die Kaffeetemperatur je nach Vorliebe (siehe 'Die Kaffeetemperatur anpassen') einstellen.

Kaffee aus Kaffeebohnen zubereiten

- 1 Um eine Tasse Kaffee zuzubereiten, tippen Sie auf das Getränke-Symbol Ihrer Wahl.
 - Die Symbole für Aromastärke und Getränkmenge leuchten auf und zeigen die zuvor gewählte Einstellung an.

- Nun können Sie das Getränk gemäß Ihrem bevorzugten Geschmack (siehe 'Getränke personalisieren') anpassen.

2 Drücken Sie die Start/Stopp▶■-Taste.

- Das Symbol für das Getränk blinkt, während das Getränk ausgegeben wird.

i Nur bestimmte Typen: Ein Americano besteht aus Espresso und Wasser. Wenn Sie einen Americano brühen, gibt das Gerät zuerst Kaffee und dann Wasser aus.

3 Um die Ausgabe von Kaffee zu beenden, bevor die Kaffeemaschine fertig ist, drücken Sie nochmals die Start/Stopp▶■-Taste.

i Um 2 Tassen Kaffee gleichzeitig zuzubereiten, tippen Sie zweimal auf das Getränke-Symbol. Die 2-Tassen-Anzeige leuchtet auf.

Brühen von milchhaltigen Getränken mit LatteGo (Milchbehälter)

A LatteGo besteht aus einem Milchbehälter, einem Rahmen und einem Aufbewahrungsdeckel. Um ein Auslaufen zu vermeiden, achten Sie darauf, dass der Rahmen und der Milchbehälter ordnungsgemäß zusammengesetzt sind, bevor Sie den Milchbehälter füllen.

1 Um LatteGo anzubringen, setzen Sie zuerst den oberen Teil des Milchbehälters unter dem Haken am oberen Ende des Rahmens (Abb. 4). Drücken Sie dann das Unterteil des Milchbehälters wieder zurück. Sie hören ein Klicken, wenn er einrastet (Abb. 5).

Hinweis: Stellen Sie sicher, dass der Milchbehälter und der Rahmen sauber sind, bevor Sie sie zusammensetzen.

2 Kippen Sie LatteGo leicht und setzen Sie ihn auf den Heißwasserauslauftrichter (Abb. 6). Drücken Sie ihn wieder hinein, bis er einrastet (Abb. 7).

3 Füllen Sie LatteGo mit Milch bis zu der am Milchbehälter angebrachten Markierung für das Getränk, das Sie zubereiten (Abb. 8). Füllen Sie den Milchbehälter nicht über die angezeigte Maximalhöhe hinaus.

i Bei der Zubereitung individueller Milchgetränke müssen Sie den Milchbehälter mit mehr beziehungsweise weniger Milch füllen, als für diese Getränke auf LatteGo angegeben.

👉 Für optimale Ergebnisse verwenden Sie immer direkt aus dem Kühlschrank kommende Milch.

4 Stellen Sie eine Tasse auf die Abtropfschale.

5 Tippen Sie auf das Symbol für das milchhaltige Getränk Ihrer Wahl.

- Sie können das Getränk nun gemäß Ihrer persönlichen Vorlieben (siehe 'Getränke personalisieren') anpassen.

6 Drücken Sie die Start/Stopp▶■-Taste.

- Das Symbol für das Getränk blinkt, während das Getränk ausgegeben wird. Wenn Sie einen Cappuccino oder Latte Macchiato zubereiten, gibt das Gerät zuerst Milch und dann Kaffee aus. Wenn Sie Café Latte brühen, gibt die Kaffeemaschine zuerst Kaffee und anschließend Milch aus.
- Um die Ausgabe von Milch zu stoppen, bevor die Kaffeemaschine die voreingestellte Menge ausgegeben hat, drücken Sie die Start/Stopp▶■-Taste.

7 Um die Ausgabe des Getränks (Milch und Kaffee) zu beenden, bevor die Kaffeemaschine damit fertig ist, drücken Sie die Start/Stopp▶■-Taste.

Milch mit dem klassischen Milchaufschäumer aufschäumen

i Verwenden Sie immer Milch direkt aus dem Kühlschrank. So erhalten Sie die optimale Schaumqualität.

- 1 Kippen Sie den schwarzen Silikon-Griff auf der Kaffeemaschine nach links und schieben Sie den Milchaufschäumer darauf (Abb. 9).
- 2 Füllen Sie ein Milchkännchen mit etwa 100 ml Milch für einen Cappuccino oder mit etwa 150 ml Milch für einen Latte Macchiato.
- 3 Tauchen Sie den Milchaufschäumer ca. 1 cm tief in die Milch.
- 4 Tippen Sie auf das Dampf-Symbol (Abb. 10).
 - Das Dampf-Symbol leuchtet auf und die Start-Anzeige beginnt zu blinken.
- 5 Drücken Sie die Start/Stopp-**■**-Taste, um die Milch aufzuschäumen.
 - Die Espressomaschine beginnt mit dem Aufheizen; Dampf wird durch die Luft gepresst, die dadurch aufgeschäumt wird.
- 6 Wenn der Milchschaum im Milchkännchen das gewünschte Volumen erreicht hat, drücken Sie wieder die Start/Stopp-**■**-Taste, um den Aufschäumvorgang zu beenden.

i Schäumen Sie Milch nie länger als 90 Sekunden lang auf. Das Aufschäumen wird automatisch nach 90 Sekunden beendet.

i Um die beste Milchschaumqualität zu erhalten, ist es nicht notwendig, das Milchkännchen während des Aufschäumens zu bewegen.

Brühen von Kaffee aus vorgemahlenem Kaffee

Sie können auch bereits gemahlene Kaffee anstelle von Kaffeebohnen verwenden, z. B. wenn Sie eine andere Kaffeesorte oder entkoffeinierten Kaffee bevorzugen.

- 1 Schalten Sie die Maschine durch Drücken des Ein-/Ausschalters ein, und warten Sie, bis sie betriebsbereit ist.
- 2 Öffnen Sie den Deckel des Behälters für gemahlene Kaffee, und füllen Sie einen Messlöffel gemahlene Kaffee in den Behälter (Abb. 12). Schließen Sie dann den Deckel.
- 3 Stellen Sie eine Tasse unter den Kaffeeauslauftrichter.
- 4 Wählen Sie ein einzelnes Getränk aus.
- 5 Drücken Sie 3 Sekunden lang (Abb. 13) das Aromastärke-Symbol.
 - Die Anzeige für gemahlene Kaffee leuchtet auf und die Start-Anzeige beginnt zu blinken.
- 6 Drücken Sie die Start/Stopp-**■**-Taste.
- 7 Um die Ausgabe von Kaffee zu beenden, bevor die Kaffeemaschine damit fertig ist, drücken Sie nochmals die Start/Stopp-**■**-Taste.

i Mit gemahlenem Kaffee können Sie immer nur jeweils einen Kaffee auf einmal brühen.

i Gemahlener Kaffee wird nicht als vorher gewählte Stärkeeinstellung gespeichert. Jedes Mal, wenn Sie gemahlene Kaffee verwenden möchten, müssen Sie das Aromastärke-Symbol 3 Sekunden lang drücken.

i Wenn Sie gemahlene Kaffee auswählen, können Sie keine andere Aromastärke wählen.

Heißes Wasser bereiten

- 1 Entfernen Sie LatteGo beziehungsweise den Milchaufschäumer, falls er angebracht ist.

- 2 Tippen Sie auf das Heißwasser-Symbol (Abb. 14).
 - Die Getränkemenge-Anzeige leuchtet auf und zeigt die zuvor gewählte Getränke-Einstellung für Heißwasser.
- 3 Stellen Sie die gewünschte Menge Heißwasser ein, indem Sie auf das Getränkemenge-Symbol tippen (Abb. 3).
- 4 Drücken Sie die Start/Stopp-Taste.
 - Das Symbol für Heißwasser blinkt und heißes Wasser fließt aus dem Heißwasserauslauf (Abb. 15).
- 5 Um die Ausgabe von Heißwasser zu beenden, bevor die Kaffeemaschine den Vorgang abgeschlossen hat, drücken Sie nochmals die Start/Stopp-Taste.

Einstellungen der Kaffeemaschine anpassen

Deutsch

Einstellen der Standby-Zeit

- 1 Drücken Sie auf den Ein-/Ausschalter, um die Kaffeemaschine auszuschalten.
- 2 Sobald das Gerät ausgeschaltet ist: Halten Sie das Calc/Clean-Symbol (Abb. 16) gedrückt, bis die Calc/Clean-Anzeige und die Anzeigen für Aromastärke aufleuchten (Abb. 17).
- 3 Tippen Sie auf das Symbol für Aromastärke, um die gewünschte Standby-Zeit auszuwählen: 15, 30, 60 oder 180 Minuten. Jeweils 1, 2, 3 oder 4 Anzeigen des Symbols für Aromastärke leuchten entsprechend auf.
- 4 Wenn Sie die Standby-Zeit fertig eingestellt haben, drücken Sie die Start/Stopp-Taste. Die Maschine schaltet sich aus.
- 5 Drücken Sie den Ein-/Ausschalter, um die Maschine wieder einzuschalten.

Die höchste Standardeinstellung für Ihre Getränke programmieren

Das Gerät verfügt für jedes Getränk über 3 Standardeinstellungen: niedrig, mittel und hoch. Sie können nur die Menge der höchsten Einstellung einstellen. Die neue Menge kann gespeichert werden, sobald die Start-Anzeige zu blinken beginnt.

i Bevor Sie damit beginnen, die Menge der Milchgetränke zu programmieren, setzen Sie LatteGo zusammen und gießen Sie Milch hinein.

- 1 Um die höchste Stufe der Mengeneinstellung anzupassen, drücken Sie 3 Sekunden lang das Symbol für das Getränk, für das Sie die Anpassung vornehmen möchten.
 - Die obere Anzeige für das Getränkemenge-Symbol und die obere Anzeige für das Milchmenge-Symbol (nur bei bestimmten Getränken) beginnt zu blinken; gleichzeitig beginnt die Start-/Stopp-Taste zu blinken; damit wird angezeigt, dass Sie sich im Programmiermodus befinden.
- 2 Drücken Sie die Start/Stopp-Taste. Die Kaffeemaschine beginnt, das ausgewählte Getränk zu brühen.
 - Zuerst beginnt die Start-Anzeige kontinuierlich zu leuchten. Sobald das Gerät bereit ist, die eingestellte Menge zu speichern, beginnt die Start/Stopp-Taste zu blinken.
- 3 Drücken Sie die Start/Stopp-Taste erneut, wenn die Tasse die gewünschte Menge Kaffee beziehungsweise Milch enthält.